

BIENNALE

**DU DÉVELOPPEMENT DURABLE
EN MONTAGNE 2011**

27 / 29 AVRIL 2011 - CHAMBERY



LA SAVOIE ET CHAMBERY ACCUEILLENENT LES ACTEURS DE LA MONTAGNE

DOSSIER DE PRESSE



Sous le haut patronage de



DOSSIER DE PRESSE

Sommaire

- Biennale du Développement Durable en Montagne	page 2
- 1ères Assises Nationales de l'Aménagement et de l'Economie Durables en Montagne	
- Présentation des Assises	page 3
- Conseil Général de la Savoie	pages 4 et 5
- Ville de Chambéry	pages 6 à 8
- Association pour le Développement de l'Institut de la Montagne - ADIM	pages 9 et 10
Alpipro :	
Salons professionnels / Rendez-vous d'Affaires	
- Présentation	page 11
- Liste des exposants	pages 12 à 14
- Conférences / ateliers exposants	pages 15 à 19
Concours d'Architecture et d'Urbanisme :	
Stations de Montagne Horizon 2030	
- Présentation	page 20
- Pré-sélection projets	pages 21 à 25
Infos pratiques et organisation	page 26

Annexes

Programme des Assises



Sous le haut patronage de



DOSSIER DE PRESSE

La 1^{ère} Biennale du Développement Durable en Montagne se tiendra du 27 au 29 avril 2011 à Chambéry - Savoie

Articulée autour de plusieurs rendez-vous forts, la Biennale propose 3 jours de rencontres, de réflexions et d'échanges pragmatiques destinés à construire la montagne de demain et à faire du développement touristique durable un levier de croissance économique, sociale et environnementale. Elle intègre notamment les 1^{ères} Assises Nationales de l'Aménagement et de l'Economie Durables de la Montagne ainsi que les salons professionnels Alipro qui permettront de présenter et valoriser les produits, services et innovations contribuant à l'aménagement durable de la montagne.

La Biennale bénéficie du soutien unanime des collectivités, des filières professionnelles, des acteurs économiques de l'aménagement des stations de ski et de la réhabilitation du patrimoine immobilier touristique en montagne. En accueillant la Biennale, Chambéry et la Savoie fort de leur situation géographique au cœur du plus grand domaine skiable au monde, confirment leur positionnement et leur identité montagne ainsi que leur dynamisme économique dans ce secteur.

Anticiper et construire la montagne de demain

La montagne doit, comme la plupart des territoires, intégrer les changements environnementaux et les enjeux du développement durable. Portée en majorité par l'économie touristique qui contribue à son dynamisme, elle est également confrontée à de profondes mutations économiques et sociales.

Dans ce contexte mis en évidence par le Grenelle de l'Environnement, la Biennale se positionne comme un rendez-vous référent pour les professionnels de tous les massifs français.

La Biennale rassemble 4 grands rendez-vous :

- Les **1^{ères} Assises** Nationales de l'Aménagement et de l'Economie Durables en Montagne,
- Les **salons ALIPRO**, qui se présentent sous un format rendez-vous d'affaires articulés autour de plusieurs grandes thématiques : montagne et aménagement des stations de ski – BTP et réhabilitation du patrimoine immobilier touristique en montagne - Ingénierie touristique - Pastoralisme, forêt et filière bois,
- Le **Concours** d'Architecture et d'Urbanisme « Stations de Montagne - Horizon 2030 »,

Soutien unanime des acteurs de la montagne

La Biennale a obtenu dès cet été le haut patronage du Ministère de l'Ecologie, de l'Energie et du développement Durable ainsi que le soutien du Conseil général de la Savoie, de la Ville de Chambéry, de la CCI de Chambéry, du Cluster Rhône-Alpes des Industries de la Montagne, des Domaines Skiables de France (ex SNTF), de l'AFMONT, de FNI, de l'Anena, du BTP Savoie, de l'Interforêt Bois Savoie, de la Capeb, de l'Asder et de nombreux acteurs professionnels.

www.biennalemontagnedurable.com



LA SAVOIE ET CHAMBERY ACCUEILLENT LES ACTEURS DE LA MONTAGNE

Sous le haut patronage de



DOSSIER DE PRESSE

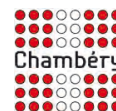


**ASSISES
NATIONALES**

DE L'AMÉNAGEMENT
ET DE L'ÉCONOMIE
DURABLES EN MONTAGNE

28.29 AVRIL 2011
CHAMBERY - SAVOIE

Rhône-Alpes Région



Les 28 et 29 avril, Chambéry accueillera au Centre de Congrès le Manège et à SavoieExpo les **1^{ères} Assises Nationales de l'Aménagement et de l'Économie Durables en Montagne**

Les Assises sont parrainées par la **Région Rhône-Alpes**, *fortement engagée sur l'accessibilité des stations par les transports les plus respectueux de nos montagnes*, par le **Conseil Général de la Savoie**, *qui a fait de l'environnement une de ses priorités depuis plus de 25 ans*, et par la **ville de Chambéry** *très attachée au développement durable entre les espaces urbains et les espaces naturels*.

Pilotées par l'Institut de la Montagne, elles devront au-delà de l'état des lieux sur l'aménagement et l'économie durables en montagne, dégager les enjeux de développement, ainsi que les messages et **recommandations des acteurs socioprofessionnels de la montagne aux élus sur les priorités d'action** à court et moyen terme.

Une démarche originale et constructive qui a séduit l'ASDER, l'inter-forêt bois Savoie et les Domaines Skiabiles de France, autant de chefs de file, qui se sont associés à l'Institut de la Montagne, pour définir les contenus des conférences, tables rondes et ateliers organisés sur de nombreuses thématiques : les enjeux des domaines skiabiles, l'ingénierie touristique au service des projets de territoire, la chaîne du transport propre, la prise en compte du changement climatique, le partage des territoires et des ressources, les forêts et le pastoralisme, la rénovation du parc immobilier touristique, la rénovation et le réseau de chaleur bois, le solaire thermique, l'emploi et les saisonniers, etc.

Des contenus techniques et pointus qui expliquent que l'accès à ces Assises sera réservé aux professionnels.

www.assises-montagne-durable.com

Contact Presse : Le Service Kom - Grenoble
Sophie Merindol - Tel : 06 37 84 19 70 - sophie.merindol@leservicekom.com
Elisabeth Briand - Tel : 06 58 01 12 58 - eli.briand@gmail.com



LA SAVOIE ET CHAMBERY ACCUEILLENENT LES ACTEURS DE LA MONTAGNE

Sous le haut patronage de



DOSSIER DE PRESSE



La Savoie est belle. Cette beauté est une richesse dont le potentiel doit être préservé et accru. C'est sans aucun doute le constat visionnaire qu'ont fait les élus du Conseil général de la Savoie, voici un demi-siècle.

Dès lors, le Département n'a cessé de concevoir ses politiques autour de la recherche permanente de l'équilibre, entre le développement économique et la préservation de l'environnement, afin de pérenniser la qualité de vie dans nos montagnes.

Ainsi en est-il encore aujourd'hui et plus que jamais. Dans un contexte économique tendu et riche d'une prise de conscience environnementale plus aigüe, le Conseil général initie, aide et accompagne les mutations indispensables à l'avenir de nos reliefs. Voilà pourquoi il agit dans tous les domaines de compétences où son intervention peut faire levier :

Diversification de l'offre touristique, accroissement du dynamisme et de l'attractivité des stations dans le respect de l'environnement.

Le Plan Tourisme 2007-2013, doté de 60 millions d'euros, est une des preuves de la mobilisation du Département pour soutenir la destination Savoie. Avec la concurrence de plus en plus forte des autres destinations touristiques dans le monde, la Savoie entend préserver et développer son « capital tourisme » dont les activités sont essentielles à son économie, suivant 6 objectifs :

- le renforcement de l'image du département en France et à l'étranger, à travers la marque Savoie Mont-Blanc, conçue et élaborée en partenariat avec la Haute-Savoie.
- La diversification de l'offre touristique « toutes saisons » en développant le tourisme urbain et culturel, les activités sportives comme la randonnée, le vélo, la pêche mais aussi l'escalade, la via ferrata... et toutes les activités ayant trait aux sports nautiques.
- La diversification de l'offre d'hébergement (chambres d'hôtes, gîtes, hôtels, centres de vacances, refuges, campings...) et sur leur qualité par une modernisation.
- Le quatrième objectif concerne les deux parcs naturels régionaux de Savoie, les Bauges et la Chartreuse, qui visent à développer leur territoire tout en préservant leur patrimoine naturel pour lesquels le Conseil général est partie prenante dans leur programme d'actions.
- le soutien aux équipements touristiques communaux comme les bases de loisirs, les piscines, ...
- le soutien au thermalisme pour lequel des contrats ont été signés avec les quatre stations thermales de Savoie (Aix-les-Bains, la Léchère, Challes-les-Eaux et Brides-les-Bains).

Contact Presse : Le Service Kom - Grenoble
Sophie Merindol - Tel : 06 37 84 19 70 - sophie.merindol@leservicekom.com
Elisabeth Briand - Tel : 06 58 01 12 58 - eli.briand@gmail.com



LA SAVOIE ET CHAMBERY ACCUEILLENT LES ACTEURS DE LA MONTAGNE

Sous le haut patronage de



DOSSIER DE PRESSE



**ASSISES
NATIONALES**

DE L'AMÉNAGEMENT
ET DE L'ÉCONOMIE
DURABLES EN MONTAGNE

28.29 AVRIL 2011
CHAMBERY - SAVOIE



Urbanisme respectueux de la nature (rénovations, bâtiments basse consommation et constructions à haute qualité environnementale)

Le Département participe au financement d'opérations telles que les constructions nouvelles ou acquisitions-améliorations, Création de logements à THPE (Très Haute Performance Énergétique) et Bâtiment Basse Consommation. De même, en ce qui concerne la réhabilitation des logements à destination d'habitation ou de location, la collectivité départementale

attribue des aides afin d'améliorer l'efficacité énergétique des bâtiments

Enfin, le Conseil général va intégrer des modalités de respect des préconisations d'économies d'énergies afin de moduler les subventions accordées lors de la construction ou la rénovation de bâtiments publics.

Préservation du capital agricole suivant trois objectifs : permettre aux agriculteurs d'affronter les risques économiques et sanitaires, donner aux filières les moyens de se défendre sur les marchés et concilier compétitivité et exigences environnementales dans une démarche de développement durable. Ainsi les politiques départementales sont tournées vers les enjeux suivants : conserver sur le territoire savoyard le maximum de valeur ajoutée ; organiser une gestion concertée de l'eau et du foncier ; assurer sur le long terme le renouvellement des exploitations, tel que dans le pastoralisme, et établir des partenariats entre la société et les agriculteurs.

Développement de la filière bois et gestion de la forêt, avec un soutien pour la mise sur le marché des bois, une aide pour les investissements dans les scieries et les entreprises d'exploitation forestière, une aide au développement du bois en tant qu'énergie, et la mise en place de projets forestiers de territoire à travers, par exemple, les chartes forestières (Arlysière, Tarentaise, etc.)

C'est avec le sentiment de poursuivre une démarche logique que le Conseil général de la Savoie a souhaité être à la fois partenaire et organisateur de la Biennale du Développement Durable en Montagne 2011 et des premières Assises Nationales de l'Aménagement et de l'Économie Durable en Montagne. D'abord parce que l'antériorité de son action est une incitation à partager son expérience et son expertise, ensuite parce qu'une telle convergence de compétences ne peut qu'enrichir ses propres réflexions et les futures décisions.

Ce partenariat est en quelque sorte un devoir, un hommage rendu à nos montagnes, et le témoignage reconnaissant de ceux qui y vivent.



LA SAVOIE ET CHAMBERY ACCUEILLENT LES ACTEURS DE LA MONTAGNE

Sous le haut patronage de



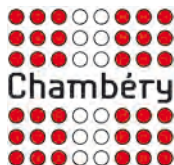
DOSSIER DE PRESSE



**ASSISES
NATIONALES**

DE L'AMÉNAGEMENT
ET DE L'ÉCONOMIE
DURABLES EN MONTAGNE

28.29 AVRIL 2011
CHAMBERY - SAVOIE



La montagne est partout présente à Chambéry. Elle a façonné l'histoire et la mentalité de la ville qui, de tout temps a bâti son essor sur sa position de cité porte des grandes vallées et de l'Italie, base de relations et d'activités en lien avec les massifs qui l'entourent.

A l'approche du troisième millénaire, Chambéry a conforté cette relation singulière en affirmant une image de « ville au service de la montagne ». En accueillant ces 1^{ères} Assises Nationales de l'Aménagement et de l'Économie durables en Montagne Les 28 et 29 avril prochains, Chambéry conforte cette

vocation de ville mobilisée pour promouvoir la montagne, ses richesses et ses enjeux, et pour favoriser la rencontre entre tous ses acteurs : habitants des territoires montagnards, professionnels, élus, associatifs, amateurs des grands espaces...

En moins de deux décennies, cette vocation s'est traduite en plusieurs axes :

Une ville pôle de ressources pour la montagne

Le camp de base des acteurs de la vie montagnarde

De nombreux acteurs du monde professionnel et associatif montagnard ont leur siège à Chambéry, notamment installés dans la Maison des Parcs ouverte en 2006. Association Européenne des Elus de Montagne, European Mountain Forum, Syndicat National des Accompagnateurs en Montagne (S.N.A.M.), Festival des métiers de montagne, Médecins de montagne, Médecins du secours en Montagne, Montanea, Nordique France, Observatoire européen des forêts de montagne, le réseau des espaces protégés alpins, une antenne du secrétariat permanent de la Convention Alpine (Task Force des Espaces Protégés) et l'URACOFRA—Union Régionale des Communes Forestières). Chambéry accueille aussi d'autres représentants du secteur de la montagne : Association Nationale des Pisteurs Secouristes (A.N.P.S.), Fédération Nationale des Maîtres chiens d'avalanche et la Compagnie des Alpes.

Le Festival International des Métiers de Montagne

Créé, en 1994, à l'initiative de la Ville de Chambéry en partenariat avec l'Association Nationale des Elus de la Montagne. Il est organisé tous les 2 ans à Chambéry, en alternance avec un autre pays de montagne étranger. Ses objectifs : mettre en relation directe ceux qui veulent vivre et travailler en montagne, se mobiliser pour l'emploi en montagne et être une plate-forme d'échanges entre les socioprofessionnels. L'édition de 2010 a accueilli plus de 25.000 visiteurs.

Ville porte de trois parcs

Chambéry, ville siège du parc national de la Vanoise, a été pionnière en inscrivant parmi les premières actions de son Agenda 21 la valorisation des relations avec les parcs naturels régionaux de Chartreuse et du massif des Bauges. Ce partenariat entre une ville porte et les parcs a débouché sur plusieurs actions concrètes, valorisation des filières économiques, échanges scolaires et la réalisation de la Maison des Parcs, conçue comme un lieu de découverte et d'explication des espaces protégés alpins et tout particulièrement des deux parcs.



LA SAVOIE ET CHAMBERY ACCUEILLENT LES ACTEURS DE LA MONTAGNE

Sous le haut patronage de



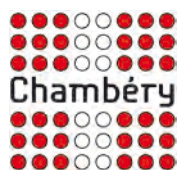
DOSSIER DE PRESSE



**ASSISES
NATIONALES**

DE L'AMÉNAGEMENT
ET DE L'ÉCONOMIE
DURABLES EN MONTAGNE

28.29 AVRIL 2011
CHAMBERY - SAVOIE



L'enseignement et la recherche

L'Université de Savoie dont le siège est à Chambéry, compte une douzaine d'équipes de recherche travaillant de façon prioritaire sur des thématiques montagne aussi bien dans le domaine de l'environnement que dans celui des sciences humaines et juridiques. Ces équipes représentent un potentiel de plus de 200 personnes dont une centaine d'enseignants-chercheurs ou chercheurs.

Un Institut National de la Montagne unique en France

(Cf. page Institut de la Montagne)

Une ville pour découvrir et aimer la montagne

Des équipements

En quelques années, Chambéry s'est dotée de plusieurs équipements destinés à promouvoir la montagne auprès de ses visiteurs et de ses habitants.

La Galerie Eurêka : le CCSTI (centre de culture scientifique, industrielle et technique) de Chambéry, ouvert en 1997, est devenu le premier lieu muséographique en Savoie par le nombre annuel de ses visiteurs (plus de 60 000). Il dispose d'un espace permanent d'exposition unique en France, dédié aux technologies liées à la montagne et adapté à tous les publics.

La Maison des Parcs et de la Montagne possède un espace muséographique et ludique dédié aux espaces protégés montagnards en général, et aux parcs naturels régionaux en particulier.

Des événements internationaux

En moins de dix ans Chambéry a accueilli plusieurs événements de premier plan :

2000 : Le premier Forum Mondial de la Montagne en partenariat avec l'ANEM, accueillait des représentants des pays montagnards du monde entier, dans le cadre du chapitre 13 de la conférence de Rio et en avant première de l'année 2002, Année Internationale de la Montagne.

2002 : Chambéry : point focal Français pour l'Année Internationale de la Montagne

Le 5 février 2001 au Conseil National de la Montagne, le Premier Ministre français confirmait la désignation de Chambéry comme point focal français auprès de la F.A.O. (Food Agriculture Organization), elle-même désignée par l'ONU pour piloter l'Année Internationale de la Montagne.

2006 : Chambéry, Ville des Alpes 2006. Ce label inscrit Chambéry dans le réseau de l'association des Villes des Alpes, à l'initiative de la communauté d'intérêts des Villes des Alpes (développement des villes avec le souci du respect de l'environnement)

2011 : 1ères Assises Nationales de l'Aménagement et de l'économie durables de la Montagne

Un creuset d'initiatives et de rencontres liées à la montagne

La Ville de Chambéry est le partenaire principal de l'association Montanea chargée d'organiser des rencontres sur le thème de la montagne dans toutes ses dimensions.

Contact Presse : Le Service Kom - Grenoble
Sophie Merindol - Tel : 06 37 84 19 70 - sophie.merindol@leservicekom.com
Elisabeth Briand - Tel : 06 58 01 12 58 - eli.briand@gmail.com



LA SAVOIE ET CHAMBERY ACCUEILLENENT LES ACTEURS DE LA MONTAGNE

Sous le haut patronage de



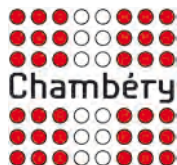
DOSSIER DE PRESSE



**ASSISES
NATIONALES**

DE L'AMÉNAGEMENT
ET DE L'ÉCONOMIE
DURABLES EN MONTAGNE

28.29 AVRIL 2011
CHAMBERY - SAVOIE



Depuis 2002, ont ainsi été organisés ou accueillis 124 manifestations à Chambéry 59 colloques nationaux ou internationaux, 31 conférences-débats, 16 expositions, 7 assemblées internationales et 11 cérémonies officielles (type conférence de presse nationale).

Une ville pionnière du développement durable

Chambéry s'est très tôt illustrée comme une ville pionnière en matière de développement durable, avant même l'apparition de ce concept, en mettant en œuvre une politique volontariste dans de nombreux domaines :

- développement des déplacements cyclables
- expérimentation de la collecte sélective des déchets en milieu urbain,
- Chambéry a été le laboratoire, grandeur nature, de la conception du partage de l'espace urbain à tous les usagers, au bénéfice des plus fragiles (piétons, deux roues)

Aujourd'hui Chambéry reste une référence

- 9 fois championne de France de l'Energie solaire dans sa catégorie (titre attribué par le Comité de liaison des énergies renouvelables), Chambéry a inauguré en 2005 la centrale photovoltaïque la plus puissante de France au moment de son inauguration. L'institut national de l'Energie Solaire (Ines) est implanté dans l'agglomération, sur la technopôle Savoie-Technolac, dont la Ville est partenaire.

- ville pionnière dans le développement des énergies renouvelables, notamment pour son réseau de chauffage urbain (le 5e de France), avec une récupération de l'énergie issue de l'incinération des ordures ménagères (2009), et la réalisation en cours de deux chaufferies bois (2011 et 2013). l'objectif est d'atteindre en 2013 le taux de 60 % d'énergie renouvelable et locale permettant d'économiser 40 000 t de CO2 soit 25 % des objectifs du plan climat de l'agglomération de Chambéry en 2020.



LA SAVOIE ET CHAMBERY ACCUEILLENT LES ACTEURS DE LA MONTAGNE

Sous le haut patronage de



DOSSIER DE PRESSE



Les 28 et 29 avril prochains Chambéry accueillera au Centre de Congrès le Manège et à SavoieExpo les 1ères Assises Nationales de l'Aménagement et de l'Économie Durables en Montagne, un événement piloté et coordonné par l'Institut de la Montagne.

Se positionner à l'interface de la recherche, des décideurs et des acteurs socioprofessionnels de la montagne...

Ces Assises se conçoivent comme une plate-forme de référence pour dégager les enjeux de développement, ainsi que les messages et recommandations des acteurs socioprofessionnels de la montagne aux élus sur les priorités d'action à court et moyen terme.

De son côté, l'Institut de la Montagne constitue un instrument novateur et unique dans le paysage français. Il se positionne à l'interface de la recherche, des décideurs et des acteurs socioprofessionnels de la montagne. Son objectif est d'organiser et d'encourager les échanges entre eux. Sa vocation est de mobiliser l'expertise scientifique et technique en faveur d'un développement durable et de contribuer à la prise de décision tant dans le domaine public que privé.

C'est dans cette perspective que l'Institut de la Montagne s'est mobilisé dans cette démarche originale et constructive qui a séduit l'ASDER, MDP Consulting, l'inter-forêt bois Savoie et les Domaines Skiabiles de France, autant de chefs de file, qui se sont associés à l'Institut de la Montagne, pour définir les contenus des conférences, tables rondes et ateliers organisés sur de nombreuses thématiques : les enjeux des domaines skiabiles, l'ingénierie touristique au service des projets de territoire, la chaîne du transport propre, la prise en compte du changement climatique, le partage des territoires et des ressources, les forêts et le pastoralisme, la rénovation du parc immobilier touristique, la rénovation et le réseau de chaleur bois, le solaire thermique, l'emploi et les saisonniers, etc..

C'est donc tout naturellement que l'Institut de la Montagne s'est engagé dans le pilotage de ces deux jours de rencontres et d'échanges pour faciliter le transfert entre les attentes et/ou besoins des acteurs socioprofessionnels de la montagne et les décideurs, une des missions de l'Institut de la Montagne ; l'objectif partagé étant de construire la montagne de demain et faire du développement durable de la montagne un levier de croissance économique, sociale et environnementale.

Contribuer à la diffusion des idées, à la constitution d'une intelligence collective au service de la montagne...

En outre, l'intérêt de l'Institut de la Montagne pour cet événement réside aussi dans sa volonté de poursuivre ces Assises, au-delà dès 28 et 29 avril 2011, en assurant la valorisation et la diffusion des messages et recommandations retenues durant ces deux jours.

Cette mission de transfert se fera via Montagne@doc, portail qui facilite l'accès à la documentation, à la connaissance « montagne » et contribue à la diffusion des idées, à la constitution d'une intelligence collective au service de la montagne.

Contact Presse : Le Service Kom - Grenoble
Sophie Merindol - Tel : 06 37 84 19 70 - sophie.merindol@leservicekom.com
Elisabeth Briand - Tel : 06 58 01 12 58 - eli.briand@gmail.com

Sous le haut patronage de



DOSSIER DE PRESSE



LA SAVOIE ET CHAMBERY ACCUEILLENT LES ACTEURS DE LA MONTAGNE



**ASSISES
NATIONALES**

DE L'AMÉNAGEMENT
ET DE L'ÉCONOMIE
DURABLES EN MONTAGNE

28-29 AVRIL 2011
CHAMBERY - SAVOIE



Devenir une organisation de référence pour tous les massifs français en se déclinant en trois plates-formes...

Enfin l'Institut de la Montagne tend à devenir une organisation de référence pour tous les massifs français en se déclinant en trois plates-formes : « **Transfert – Valorisation – Développement** » afin de faciliter l'aide à la décision ; « Formation » en vue de répondre aux besoins de formations

initiales et continues des métiers de la montagne ; « Recherche » pour favoriser la production de nouvelles connaissances.

Dans une logique similaire, ces 1ères Assises Nationales de l'Aménagement et de l'Economie Durables en Montagne se trouvent être en adéquation avec cet objectif affiché par l'Institut de la Montagne : être un des lieux où les enjeux de développement en montagne peuvent s'exprimer, où les messages et recommandations que les acteurs socioprofessionnels de la montagne auront à faire aux élus seront entendus et/ou transférés, où les priorités d'action à court et moyen terme pourront être définies et entreprises.



LA SAVOIE ET CHAMBERY ACCUEILLENT LES ACTEURS DE LA MONTAGNE

Sous le haut patronage de



DOSSIER DE PRESSE



Les salons / rendez-vous d'affaires Alpi Pro rassembleront les acteurs de l'aménagement de la montagne les 27, 28 et 29 avril 2011 à SavoieExpo - Chambéry

Organisés dans le cadre de la 1^{ère} Biennale du Développement Durable en Montagne, les salons professionnels Alpi Pro rassembleront à Chambéry pendant 3 jours plus de 250 exposants et marques qui présenteront leurs produits, services, savoir-faire et innovations contribuant à l'aménagement durable de la montagne tant au niveau de l'aménagement des stations qu'au niveau de la rénovation thermique de l'immobilier touristique. Ils permettront aux acteurs de l'économie de la montagne (fournisseurs, prescripteurs et clients) de se retrouver en fin de saison d'hiver sous un nouveau format pragmatique : les rendez-vous d'affaires.

Un nouveau concept : les rendez-vous d'affaires

Gain de temps, efficacité, économie en terme de déplacements, le nouveau concept pragmatique autour duquel les salons sont articulés répond aux préoccupations de rentabilité qui prévalent aujourd'hui. Une plate-forme internet a été mise en place en amont du salon afin de faciliter la mise en relation des visiteurs et des exposants. Ce service, entièrement gratuit, permet d'ores et déjà aux visiteurs de consulter les agendas des exposants et d'organiser à l'avance leurs rendez-vous et d'optimiser leur visite sur le salon.

Aménagement des stations de ski et performance énergétique de l'immobilier en montagne

Autre nouveauté du rendez-vous : associer aux traditionnels secteurs de l'aménagement de la montagne tels que l'équipement et l'exploitation des stations de ski, l'accessibilité, la sécurité ou les transports, ceux du BTP, de la réhabilitation thermique de l'immobilier en montagne, de la performance énergétique des bâtiments, de la filière bois et du tourisme.

Un programme complet de conférences et d'ateliers exposants

En parallèle du salon, plus d'une vingtaine d'ateliers seront animés par les exposants sur des thématiques aussi variées que la production et le travail de la neige, les produits touristiques innovants, la multi saisonnalité, la rénovation de l'immobilier de loisirs, l'isolation thermique et la valorisation esthétique des bâtiments, les énergies renouvelables, le financement des travaux de mise aux normes des hôtels et restaurants, etc.

Les salons permettront également aux différents acteurs de faire un point en fin de saison d'hiver sur l'évolution des marchés

3 000 visiteurs professionnels sont attendus à Chambéry pour cette 1^{ère} édition.

Infos salon : www.alpiro.com Rendez-vous d'affaires : www.alpiro.biz



LA SAVOIE ET CHAMBERY ACCUEILLENT LES ACTEURS DE LA MONTAGNE

Sous le haut patronage de



DOSSIER DE PRESSE



Exposants et marques représentées

Liste provisoire au 10/04/2011

5 façades	Capeb	EcoMeca
a3s	Caprari	Ecosphere Technologies
Abest	Caratech	EDF Optimal France
Actis	Carburant Ecopolaire	Editions des Halles
Actives	Carhartt	Egua
Adelink	Carreres Equipment	Entreprises Rhône-Alpes
AEBI	Casar	Eternit
Afmont	CCI de la Savoie	Eurocomach
Agrafe	CCIT de la Savoie	Fatzer AG Cablerie
Alge Timing	CGx Mountain	Fédération bâtiment et travaux publics de la Savoie
Alico	CGx System	Ficap Montagne
Alp'Loader	Chambéry Motors	Filière Bois Savoie
Alpespace	CI2P	Fioulnature
Alpy	Cluster Rhône Alpes des Industries de la Montagne	Fjaliraven
Alterespaces	Cluster Rhône Alpes Eco-Energies	Flowserve
Altitudes CMFP	CNDB Parcours Bois	Foamglas
Aménagement Bois	CNH	Formatic
Rhône Alpes	Cofra	France Neige International
Anena	Compacta	FunBelt
Argos	Compte R	Gaillard Rondino
Asder	Corderie d'Or	Gazex
Atemia	Creationspassions.com	Gazflex
Atlas Architectes	Crosby	Gefran Siei
Axess	Cucinotta	Geolithe
Batemag	Culasse et moteur	GGI
Batijournal	Dag Europe	Gimar Montaz Mautino
Belos	DaisyBell	Ginouves SAS
BFM	Dalloz	Glairon-Mondet
BLS/VRS-T	Day Lodges	Globe 3T
Brandauer	Defours Com	Globram
Bref Rhône-Alpes	Delta	GMM
BrikoMaplus	Dico Sport	Greeneo Tourisme
BTP Savoie	Domaines skiabiles de France	Gren Tourisme et Environnement
Campings & Spas	Doppelmayr	Gronell
Canycorn	Duktus	GTS
	Duralpin Wex Lamwood	Haix
	Pellets	Hargassner France
	Eco des Pays de Savoie	Helimap System SA
	Eco-artisan	Helly Hansen
	Eco3 Chantiers	Hydrema
	Eco3 Industries	Hydromann

Contact Presse : Le Service Kom - Grenoble
Sophie Merindol - Tel : 06 37 84 19 70 - sophie.merindol@leservicekom.com
Elisabeth Briand - Tel : 06 58 01 12 58 - eli.briand@gmail.com





ACCUEILLENENT LES ACTEURS DE LA MONTAGNE



Sous le haut patronage de



DOSSIER DE PRESSE

Icom	Le Mur Manteau	Pittsburgh Corning France
ID Group	Le Service Kom	Piveteau Bois
IDM	Le Service Presse	Planète bâtiment
IDM (Information Development Media)	Lennartsfors	Point P
IDS	Les Architectes du Paysage	PPG Distribution
IDS MAT	Les Menuiseries Michel Philibert	Prisme
Info-economique.com	Les Techniciens du Solaire	Produits Elite
Inned SAS	Lettre Economique de Montagne Expansion	Radiocom Systems
Innovations et Paysages	Lignatec	Rapid
Integra	LJ Entreprise	Reseau Greta Montagnes
Integra Data	Lubrifiants Bio Shell	Rexel
Interforêt Bois Savoie	MBS Adic (groupe MND)	Rockpanel
Iseki	MDP consulting	Rockwool
Iso-Ext	Merlett	Rondino
Isover Saint Gobain	Mitsubishi	Ropranner
ISR	MND Montagne & Neige Développement	Rud
Isuzu	Mont Blanc Automobiles	Saint Gobain Isover
Jacquard	Montagne Expansion	Samse
Electromécanique	Montagne Leaders	Saniverte
JCB	Motorola	Savoie Eco'Logis Conseil
Jean Lain Entreprises	Mountain Riders	Schneider Electric
Jean Lain Nippon	Mudata	Secomate
Jobman	Nantet Locabennes	Seigneurie Gauthier
Johnson Controls	Navic	Seirel Automatismes
Neige	Neofen	Semperit
Joly & Philippe	Neveplast	Sepura
Kässbohrer E.S.E.	Nordic Slider	Shell lubricants
Kenwood	O'Bell X	Sicom
KLH	Ökofen	Simex
KSB	Olan	Skidata
KSB Services	Orex Loisirs	SMI Snowmakers
La Mure Bianco	Orgalis	Snickers
Label Energie	Osma	Snowconcept
	Paysages	SnowGlide
	Performa	SnowSat
	Petit Coin Nature	Snowstar
	Pflanzfuchs	Sopreda 2
	Phil 2000	Soprema
	Phil-Loup	Sperian
	Philalu	Stabilo
	Phileuro	Steico
	Philpassive	Steimer Equipements
	Philsoline	Sto
	PistenBully	Sunkid France
		Switch Consulting
		Sylvactis

Contact Presse : Le Service Kom - Grenoble
Sophie Merindol - Tel : 06 37 84 19 70 - sophie.merindol@leservicekom.com
Elisabeth Briand - Tel : 06 58 01 12 58 - eli.briand@gmail.com



LA SAVOIE ET CHAMBERY ACCUEILLENENT LES ACTEURS DE LA MONTAGNE

Sous le haut patronage de



DOSSIER DE PRESSE



Sysoco Montagne
Tait
Taoga
TAS (groupe MND)
TAS Technologie Alpine de
Sécurité
TeamAxess
Technoalpin
Terreal
Tertu
Teufelberger
Tigercat
Toyota

Tractel
Turbocristal
Tyromont
Vallier produits pétroliers
Villages Nature
Ville de Chambéry
Vivre en Bois
Volkswagen Utilitaires
Wiegand
WoodSurfer
Yale
Yamaha
York Lubrifiants



LA SAVOIE ET CHAMBERY ACCUEILLENENT LES ACTEURS DE LA MONTAGNE

Sous le haut patronage de



DOSSIER DE PRESSE



ALPI PRO

27/29 AVRIL 2011
SAVOIEXPO-CHAMBERY

ATELIERS ET CONFERENCES EXPOSANTS

Accès libre pour les visiteurs du salon Alpipro

MERCREDI 27 AVRIL 2011

9h - L'interprétation en montagne, une opportunité nouvelle de diversification

Découvrir une façon originale et novatrice d'enrichir et de diversifier l'offre touristique et culturelle en montagne, afin de répondre aux nouvelles attentes des publics. Un tour d'horizon de l'interprétation en montagne à travers des exemples concrets.

Public concerné : Départements, communautés de communes, communes, techniciens, acteurs touristiques

Intervenant : Jérôme CAVIGLIA, Directeur Atemia

10h - Le bois en couleur au fil du temps

Finitions garanties par contrat d'assurance professionnelle.

Ce concept appliqué en usine suivant un référentiel strict, apporte une solution globale : FABRICATION – TRAITEMENT - FINITION, en phase aqueuse dans le respect de l'environnement, garantissant la longévité des produits bois par contrat d'assurance professionnelle. Il est mis en œuvre en usine par des menuisiers sous licence.

Public concerné : Maîtres d'ouvrages publics et privés, architectes, économistes, bureaux d'étude

Intervenant : Francis BENEDIK, Chargé de prescription NABOCO

11h - Le Mur Manteau, le bon sens de l'isolation

Le groupement, son activité, les différents systèmes d'isolation thermique extérieure

Public concerné : Maîtres d'ouvrage et maîtres d'œuvre

Intervenant : Yves BAUM, Secrétaire Général Groupement du Mur Manteau

14h - Un nouveau modèle économique, juridique et financier pour la rénovation de l'immobilier de loisirs

La rénovation de l'immobilier de station est un nouveau métier de services qui s'invente à mesure que s'accumulent les expériences. Des solutions simples, pragmatiques, locales et créatrices d'emplois permettent d'intervenir aussi bien dans les parties communes que dans les appartements.

Public concerné : Elus, techniciens, syndicats et agents immobiliers, directeurs d'office de tourisme, responsables d'exploitation d'immobilier de loisirs, responsables de site de loisirs, exploitants de remontées mécaniques

Intervenants : Philippe LEBRASSEUR, Président Orex Loisirs

Christian DOUCHEMENT, Directeur Général Orex Loisirs

Bernard VAILLANT, Avocat

Henri MARDEGAN, Expert financier et Thiers investissement Orex Loisirs

15h - Espaces ludiques & Multi saisonnalité

Snowpark, pistes thématiques, pistes de luge été hiver, bike park, etc. Les stations investissent pour rendre la montagne plus ludique.

Comment concilier les aménagements hivernaux et estivaux ? Quelles activités développer ? Fort de son expérience dans ce domaine, Alterespaces fait le point sur les possibilités qui s'offrent aux stations de montagne pour améliorer leur attractivité.

Public concerné : Elus, Responsables de domaines skiables, directeurs d'Office de Tourisme, écoles de ski

Intervenant : Eric BOUCHET, Gérant Alterespaces



LA SAVOIE ET CHAMBERY ACCUEILLENT LES ACTEURS DE LA MONTAGNE

Sous le haut patronage de



DOSSIER DE PRESSE



16h - Motorisations et carburants pour le damage : enjeux environnementaux et nouvelles réglementations

A l'heure du Grenelle II, la France a commencé à appliquer depuis le 1er janvier 2011 les 2 prochaines étapes de la directive Euromot sur le fonctionnement des moteurs. Objectif : réduire toujours plus les émissions polluantes et préserver notre environnement. La nouvelle réglementation concernant les carburants sera, elle, applicable pour les engins de damage à partir du 1er mai 2011

Public concerné : Directeurs d'exploitation, responsable des pistes, responsables de garage.

Intervenants : Didier BIC, Directeur Général Kässbohrer E.S.E.

Olivier DUPERRIEZ, Directeur Technique Ginouves (York Lubrifiants)

17h - Performance énergétique du bâtiment et qualité de l'énergie renouvelable

Comment allier performance énergétique du bâtiment et qualité de l'air intérieur

Public concerné : Hôtellerie, collectivités territoriales, habitat collectif

Intervenant : Loïc FOURNIER, Chargé de Développement Rexel France

JEUDI 28 AVRIL 2011

9h - Plateforme professionnelle de développement durable en montagne

Mountain Riders vous présente sa nouvelle plateforme d'échanges web dédiée aux professionnels de la montagne. L'objectif de celle-ci est de favoriser les bonnes pratiques et de favoriser les échanges entre professionnels sur les thématiques du développement durable.

Public concerné : Professionnels (remontées mécaniques, office de tourisme), élus, experts

Intervenant : Laurent BURGET, Directeur Mountain Riders

10h - Maîtrise des coûts énergétiques : éclairage LED / solutions efficaces

Comment faire des économies d'énergie dans les bâtiments collectifs et hôteliers

Public concerné : Hôteliers, syndicats immobilier, artisans,

Intervenant : Guy DELAJOUD, Responsable Efficacité Énergétique Rexel France

11h - Enneigement : la maîtrise énergétique

Dans un contexte de maîtrise des coûts et de respect de l'environnement, Johnson Controls Neige développe pour les stations une nouvelle offre de services via un diagnostic de la production et des préconisations concrètes.

Public concerné : Sociétés d'exploitation de stations, collectivités, presse spécialisée

Intervenants : Régis Antoine DE COLASSE, Directeur Général Johnson Controls Neige

Maxime ROUGEAUX, Marketing Manager Johnson Controls Neige

Marc LANASPEZE, Responsable Commercial Johnson Controls Neige

12h - Valorisation thermique et esthétique du bâtiment en montagne par l'ITE

- Présentation de l'isolation par l'extérieur. Concept et mise en place

- Systèmes ITE de STO

- Les finitions par système

Public concerné : Architectes, économiste, syndic, copropriétés, maîtres d'ouvrage

Intervenant : François BROUSSE, Responsable National de la Prescription STO



LA SAVOIE ET CHAMBERY ACCUEILLENT LES ACTEURS DE LA MONTAGNE

Sous le haut patronage de



DOSSIER DE PRESSE



13h - Le développement des chaudières automatiques à bois en milieu de montagne

La biomasse : une opportunité en milieu montagnard / zoom sur une référence
Les facteurs clés de succès : une bonne analyse de l'autonomie et de l'accès silo
Le combustible granulés et les chaudières granulés pour puissance > 200 kW, une solution pertinente

Public concerné : Collectivités, élus, gestionnaire des immeubles touristiques de montagne

Intervenant : Pascal BARBE, Responsable commercial secteur Sud-Est COMPTE-R

14h - Construire autrement en montagne avec le bois massif contrecollé

Intégration des panneaux en bois massif contrecollé KLH dans des projets de construction de bâtiments collectifs, tertiaires, industriels, extensions...

Public concerné : Maîtres d'œuvre et maîtres d'ouvrage

Intervenant : Martial RICHARD, Consultant Lignatec

15h - Relevés topographiques 3D par Laser hélicoptéré au service de l'aménagement de la montagne

Présentation des dernières techniques de relevé topographique Laser hélicoptéré. Cette technique permet d'acquérir très rapidement des données 3D de haute précision de terrains complexes ou inaccessibles. Ces données sont utilisables directement pour la gestion et la réalisation d'aménagements (constructions, prévention de risque...)

Public concerné : Stations, urbanisme, maîtres d'œuvre, remontées mécaniques...(acteurs de l'aménagement du territoire montagne) et services techniques, prévention du risque, recherche appliquée (gestion des risques naturels)

Intervenant : Julien VALLET, Directeur Helimap System SA

16h - Les nouvelles consignes : une utilisation inédite du forfait de ski « mains-libres »

Service attendu des skieurs, les nouvelles consignes (armoires, casiers, racks à skis) ferment avec le forfait « mains-libres ». Elles s'inscrivent également dans les démarches promotionnelles et sécuritaires des stations.

Public concerné : Remontées mécaniques, stations, hébergeurs, restaurateurs, magasins de sport...

Intervenant : Philippe ALVIN, Directeur Commercial NAVIC

17h - Vers un tourisme durable : de la planification à la mise en place de produits touristiques innovants en station de montagne.

Présentation d'un plan directeur de développement économique et touristique durable : du diagnostic de la station à la mise en place de mesures concrètes (gouvernance – hébergement – infrastructures – mobilité – protection et valorisation du patrimoine – énergie). Démarche, actions et suivi.

Public concerné : Représentants des communes de montagne et des offices du tourisme des stations, représentant du CG / RRA (services montagne et développement touristique), services intercommunaux en charge du Tourisme, autres bureaux conseils, etc.

Intervenants : Anne-Sophie FIORETTO, Responsable du pôle tourisme GREN Tourisme & Environnement

Vincent DEGEN, Directeur de la succursale valaisanne GREN Tourisme & Environnement



LA SAVOIE ET CHAMBERY ACCUEILLENT LES ACTEURS DE LA MONTAGNE

Sous le haut patronage de



DOSSIER DE PRESSE



VENDREDI 29 AVRIL 2011

9h - Le photovoltaïque n'est pas mort ! Les nouvelles conditions de réussite de vos projets en sortie de moratoire.

Exposé de nouvelles conditions de réussite de projets photovoltaïque suite à la sortie de nouvel arrêté tarifaire du 10 mars 2011

Public concerné : Particuliers et professionnels de la montagne, institutionnels et exploitants agricoles...

*Intervenants : André PORTIER, Directeur Commercial Les Techniciens du Solaire
Frédéric LEPERY, Directeur Commercial Saint Gobain Solar*

10h - Motorisations et carburants pour le damage : enjeux environnementaux et nouvelles réglementations

A l'heure du Grenelle II, la France a commencé à appliquer depuis le 1er janvier 2011 les 2 prochaines étapes de la directrice Euromot sur le fonctionnement des moteurs. Objectif : réduire toujours plus les émissions polluantes et préserver notre environnement. La nouvelle réglementation concernant les carburants sera, elle, applicable pour les engins de damage à partir du 1er mai 2011

Public concerné : Directeurs d'exploitation, responsable des pistes, responsables de garage.

*Intervenants : Jean-Michel GLENAT, Directeur Technique Kässbohrer E.S.E.
Olivier DUPERRIEZ, Directeur Technique Ginouves (York Lubrifiants)*

11h - Isolation thermique par l'Extérieur

Présentation des différents procédés et mises en œuvre des systèmes d'Isolation Thermique par l'extérieur. Enduits minces sur isolants.

Public concerné : Prescripteurs, professionnels du bâtiments, façadiers

Intervenant : Jean-Jacques KILLY, Responsable des Ventes Comptoir Seigneurie Gauthier

14h - L'isolation thermique en montagne : comment associer performance de l'enveloppe thermique avec contraintes climatiques et engagements environnementaux.

Présentation de solutions techniques d'isolation réputées pour leur pérennité et leur efficacité à partir d'un isolant thermique issu du recyclage, 100% inerte et étant le seul à garantir ses propriétés.

Public concerné : Architectes, bureaux d'études, économistes, maîtres d'œuvre (Professionnels en conception de bâtiments), Communes, hôteliers, bailleurs sociaux (gestionnaires de patrimoine) et futurs acquéreurs de piscine couverte chauffée.

Intervenant : Cyril LEPRETRE, Ingénieur des ventes Pittsburg Corning France

15h - Isolation thermique par l'extérieur : enjeux et solutions techniques

Présentation d'ISO-EXT, offre d'Isolation Thermique par l'extérieur du Groupe SAMSE.

PAREXLANKO : Présentation des solutions techniques pour tous les modes constructifs (béton, maçonnerie, ossature bois).

EFISOL : Présentation des solutions de produits adaptées aux chantiers de montagne.

Diffusion d'une vidéo de mise en œuvre ITE et questions/réponses avec David Lozano de l'entreprise Façon'Alpes, façadier.

Public concerné : Artisans, façadiers, prescripteurs, architectes

*Intervenants : Jérôme THFOIN, Directeur Marketing du Groupe SAMSE
David Lozano, façadier Façon'Alpes*



LA SAVOIE ET CHAMBERY ACCUEILLENT LES ACTEURS DE LA MONTAGNE

Sous le haut patronage de



DOSSIER DE PRESSE



16h – Les interventions d’Oséo en faveur des entreprises de la montagne.

Présentation d’Oséo et de ses outils d’intervention en faveur de l’environnement, de la création et de la transmission d’entreprise et du financement des travaux de mise aux normes et de modernisation des hôtels et restaurants.

Public concerné : Chefs d’entreprises, créateurs, repreneurs, conseils, cabinets et expertise comptable

Intervenant : Luc VICENZOTTI, Chargé d’affaires Oséo

VENDREDI 29 AVRIL 2011 Conférence thématique ASDER

14h - 17h : Les travaux d’économie d’énergie en copropriété

Quels sont les évolutions réglementaires suite au Grenelle de l’environnement ?

Quelles sont les aides à solliciter ? Comment mener un projet de rénovation performant au niveau thermique ?

- Information sur le contexte des économies d’énergie et les nouvelles mesures réglementaires appliquées aux copropriétés suite au Grenelle II
- Repérage des aides financières existantes
- Présentation du rôle d’accompagnement de l’ASDER
- Présentation par Planète Copropriété de son outil adapté, le Bilan Energétique Simplifié (BÉS)
- Retours d’expérience : Réhabilitation de copropriétés de La Plagne (sous réserve)
- Echanges avec la salle

Public concerné : Syndics et conseils syndicaux de copropriété

Intervenant : ASDER



Sous le haut patronage de



DOSSIER DE PRESSE



1^{er} Concours d'Architecture et d'Urbanisme "Stations de Montagne Horizon 2030"

Dans le cadre de la Biennale du Développement Durable en Montagne 2011, les architectes, urbanistes, bureaux d'études, cabinets d'ingénierie, étudiants des écoles d'architecture, etc. ont été invités à participer au Concours d'Architecture et d'Urbanisme « Stations de montagne Horizon 2030 »

- ➔ Comment se dessinera en terme d'architecture globale la montagne touristique de demain ?
- ➔ Quelles influences auront le réchauffement climatique, la prise de conscience d'une nécessaire préservation de notre environnement, les nouvelles demandes en terme d'habitat, l'évolution des comportements touristiques, sur les scénarios en matière d'urbanisme et d'architecture en montagne ?

Le concours a pour objectif de valoriser les projets architecturaux créatifs intégrant les mutations auxquelles les territoires de montagnes sont confrontés : variations climatiques, évolution des demandes et des pratiques touristiques, des besoins en terme d'hébergement, performance énergétique des bâtiments et plus globalement des stations dans leur ensemble, accessibilité, gestion durable des ressources naturelles, etc.

Les projets seront départagés selon différents critères parmi lesquels :

- Qualité architecturale et esthétique
- Innovation, originalité et créativité.
- Prise en compte des nouvelles demandes en terme d'habitat ou d'évolution des comportements touristiques et sportifs.
- Inscription dans une démarche de développement durable et HQE : intégration à l'environnement, éco gestion des énergies, fonctionnalité, choix des matériaux, perspective d'évolution dans le temps, prise en compte de l'usage et de l'utilisateur.

Les projets inscrits seront exposés dans l'enceinte des salons Alpiro du 27 au 29 avril 2011 à SavoieExpo Chambéry et sur le site internet www.alpiro.com

Palmarès et remise des prix :
Jeudi 28 avril 2011 à 17h – Alpiro – SavoieExpo Chambéry

www.alpiro.com



PRE-SELECTION PROJETS CONCOURS 2011

Aménager le territoire Montagnard : un cadre de vie pour développer le tourisme vert

La mutation de l'économie des territoires de montagne a produit des modifications rapides du cadre de vie ces quarante dernières années. Le tourisme lié aux sports d'hiver, les mutations industrielles et agricoles n'ont pas su rester en lien étroit avec les spécificités de la montagne. L'enjeu d'avenir est dans l'assimilation de l'histoire passée et récente pour créer un cadre de vie diversifié et solidaire. L'urbanisme et l'architecture de tous les sites bâtis devra intégrer la mixité d'usage en termes de fonctions et en termes de saisons pour que les vallées routières l'hiver et les stations fantômes l'été disparaissent. Notre projet illustre une utopie culturelle durable.

Il nous semble que l'évolution la plus durable à enclencher est celle des esprits. La demande en montagne évolue, celle des touristes et celle des citoyens. On ne peut plus imaginer les massifs enneigés comme des parcs d'attraction créés ex-nihilo (Disneyland a poussé dans une plaine agricole stérilisée par l'agriculture intensive...) La montagne elle, a son écosystème, son histoire sociale et culturelle qui doivent guider le développement durable. Il faut continuer à protéger ses espaces naturels, réhabiliter les zones urbanisées, adoucir son accessibilité, minimiser ses besoins en énergie et maîtriser les pollutions et déchets qu'elle produit. Notre contribution pour ce concours se veut pédagogique, technique rêveuse et sincère, parce qu'on pratique la montagne en tant que constructeurs, citoyens et touristes. Les images ci jointes correspondent à des projets HQE à consommation énergétique maîtrisée (BDM) qui sont en cours d'étude, ils illustreront en partie notre présentation finale.



AT'LAS Architectes Urbanistes
69006 Lyon - France

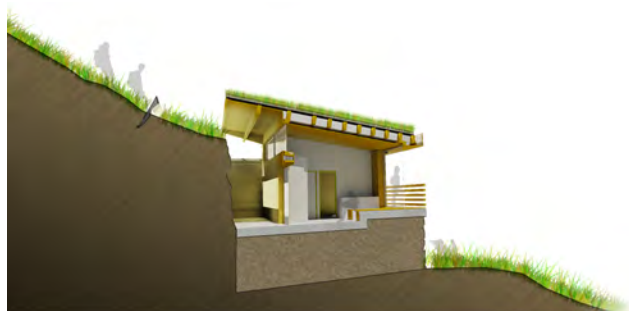
Equipe :
- Reggiardo Luis Chef de Projet
- Laurie Mercusot Architecte



Un paysage entre fluidité et brutalité - Le Vallon de la Pierre à Bérard

Le projet prend place au Nord de la ville de Chamonix-74. A la question, "comment occuper la montagne dans le futur?", il répond par une intervention ex-nihilo, nuancée, située au juste milieu entre le simple refuge et la station de sports d'hiver occupée seulement 4 mois de l'année. Il se compose d'un complexe d'hébergement, d'une maison de la montagne, d'un centre d'escalade et de l'extension d'un refuge existant. Le projet aborde des éléments tels que la diversification des activités, le respect des circulations douces, la mise en place de matériaux traditionnels et durables, le maintien de l'aspect original du lieu, une architecture non pas créée mais découlant de la structure du paysage de montagne.

Tout d'abord, il est utile de préciser, qu'à l'inverse de certaines stations d'altitudes réalisées au cours de l'histoire du développement humain en montagne, le complexe ici créé peut être utilisé tout au long de l'année. Cet élément est à prendre en compte dans une démarche durable afin de créer un meilleur « ratio » entre la taille des infrastructures et le nombre de jours dans l'année où celles-ci sont occupées (on lutte ici contre le problème des « lits froids », phénomènes constatés avec l'implantation de complexes polluants la montagne, véritable catastrophes écologiques, n'étant exploités que durant les mois d'hiver). (...) Les différents éléments constitutifs du projet s'implantent directement sur des sentiers de randonnées existants, ce qui permet de maintenir l'état sauvage du lieu tout circulant de manière douce et non polluante, en ne donnant aucune place à la voiture (celle-ci restant dans les zones urbanisées de la vallée proche). Le projet présente donc un complexe passif et énergétiquement autonome, relié aux zones urbanisées uniquement par des circulations douces, préservant l'aspect original du paysage montagnard pour les futures générations.



Pierre-Olivier CARPENTIER

Architecte

75010 PARIS - France



LA SAVOIE ET CHAMBERY ACCUEILLENT LES ACTEURS DE LA MONTAGNE

Sous le haut patronage de



DOSSIER DE PRESSE

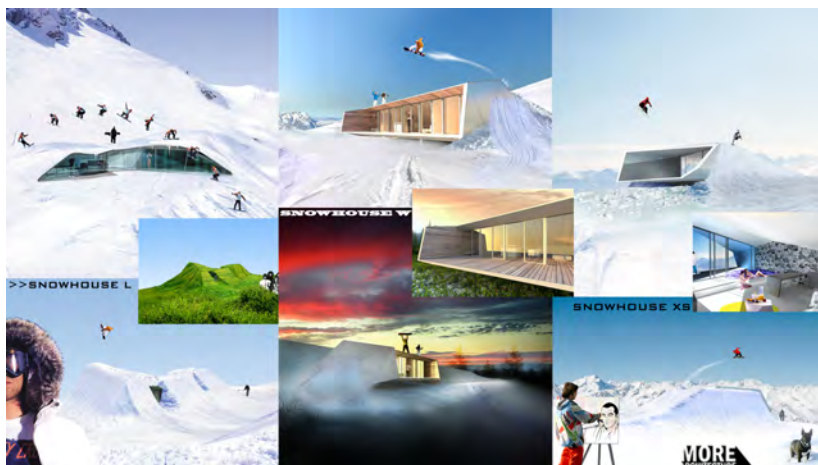


The Snowhouse Project

Nous proposons plusieurs types de logements et services intégrés à la Montagne, dont l'architecture est guidée par la pratique du snowboard en hiver. Les toitures se déforment pour créer des sauts de différentes tailles comme un prolongement du relief déjà présent. En fonction des saisons, les snowhouses peuvent avoir plusieurs usages (pratique du snowboard/ski en hiver et promenade/randonnée en été) et s'intègrent parfaitement à l'environnement présent (relief enneigé et prairie végétalisée). C'est une manière d'habiter autrement la montagne, créant ainsi une synergie entre le sport, les loisirs et le souci d'intégration dans un environnement naturel.

La Snowhouse va plus loin que le concept classique d'habitation : c'est une architecture qui permet une grande liberté des usages (logements, bureaux, stockage, services) dans la montagne et sur laquelle on peut intervenir été comme hiver. De part la déformation de sa toiture, une utilisation nouvelle de l'architecture est offerte, celle de la pratique du snowboard, du ski et de la randonnée. Les Snowhouses s'intègrent parfaitement dans le paysage : elles sont un prolongement de la montagne parce qu'elles utilisent les matériaux et les reliefs déjà présents.

Dans notre approche environnementale nous nous attachons à développer une approche liée au BON SENS. Notre approche environnementale c'est Composer avec les lieux et les saisons, proposer des locaux peu consommateurs d'énergie en favorisant au maximum un éclairage naturel par des ouvertures bien orientées offrant des vues, bien dimensionnées et protégées. Nous proposons des toitures végétalisées avec une épaisseur importante : augmentation considérable de la rétention d'eau par rapport à une toiture classique, confort acoustique, confort thermique, préservation faune/flore, protection du complexe d'étanchéité, intégration dans le paysage. Les snowhouses étant très bien isolées, elles ont des besoins énergétiques faibles.



MORE ARCHITECTURE
Olivier OSLISLO
33000 BORDEAUX

Equipe :
- OSLISLO Olivier,
architecte
- MARCHIONINI Francis,
architecte

Contact Presse : Le Service Kom - Grenoble
Sophie Merindol - Tel : 06 37 84 19 70 - sophie.merindol@leservicekom.com
Elisabeth Briand - Tel : 06 58 01 12 58 - eli.briand@gmail.com





Plateforme Multimodale Le Chinailon

Au milieu de ces grands paysages, la construction d'un parking public peut devenir très vite incongrue. En effet, bien que bâtiment, celui-ci étant un équipement moderne sans référent au passé historique, de par ses proportions et ses dimensions, peut difficilement venir s'introduire dans un contexte de constructions, dont les référents du lieu sont soit le chalet traditionnel savoyard des Aravis, qui ont pour les plus beaux exemples cent, deux cents voire trois cents ans, soit le mazot de la même époque. Il en est de même pour la gare de départ et le complexe de garage des sièges à l'abri du givre. Aussi, le concept que nous avons souhaité développé ici, se porte d'avantage vers une inscription, une intégration au paysage, voire une interprétation du paysage.

De quelle manière le projet s'inscrit-il dans le cadre d'une démarche de développement durable de la montagne ? Pour la réalisation de ce projet, notre réflexion a été portée autour de plusieurs axes : s'inscrire dans une démarche environnementale, intégrer de manière subtile le paysage selon ses données géomorphiques et climatiques, mais également apporter une réponse aux besoins des usagers ; et ce : hiver comme été. Ainsi, afin de s'inscrire dans une démarche environnementale, nous avons souhaité un éclairage naturel ainsi qu'une ventilation naturelle à l'image d'un parking à l'air libre, en plein air. Cela permet, au-delà d'un meilleur confort pour les usagers, une réduction drastique des consommations d'énergie. En limitant les murs béton, notamment en façade et au niveau des terrassements, nous réduisons les dépenses en énergie grise. Pour s'adapter au paysage sans le dénaturer, nous avons revendiquer l'utilisation et la réutilisation des matériaux existants sur place permettant ainsi de leur donner une nouvelle vie. Enfin, nous avons privilégié le confort des utilisateurs en réalisant une conception multiusage, hiver comme été, avec par exemple le blindage qui devient mur d'escalade.



Hervé VINCENT
Architecte Gérant
69000 Lyon

Equipe :
- Hervé VINCENT
Architecte Mandataire
- DCSA Maître d'oeuvre
remontée mécanique
- ARCADIS BET
Structures
- PROCOBAT
Economiste
- KATENE BET Fluides



Let it Rock

Le projet se situe à Vals en Suisse. De taille modeste, cette station de villégiature sera probablement amenée à accueillir de nouveaux touristes attiré par l'authenticité du paysage de montagne. Au fond, le village s'est implanté sur le flan Est de la vallée, à proximité de la rivière. Dans les hauteurs, le paysage est marqué par la présence rochers, complétés par des granges. Le projet vient s'intégrer à ce paysage de roches et de granges. Les nouveaux bâtiments semblent sortir de la montagne, sculptés dans la roche. La structure principale est minérale, simple et solide, en pierre et en béton. La structure secondaire en bois est légère et modulable afin d'anticiper le projet par phasage.

(...) Un projet durable est un projet qui sait utiliser les ressources environnantes sans les gaspiller, qui sait s'adapter à la population pour laquelle il a été conçu mais aussi un projet que chaque habitant pourra s'approprier. Nous avons développé notre projet dans l'idée qu'il ne sera jamais complètement terminé, il s'adapte à ses occupants, aux besoins de ceux-ci, à la demande des touristes, pour éviter toute construction devenant trop facilement obsolète. Nous avons décidé de représenter notre projet à la main pour accentuer cette envie de ne pas figer le projet sur une solution unique. Il naîtra et évoluera en même temps que la demande et les besoins en logements de villégiature. L'idée de départ est donc de créer un ensemble de blocs abritant chacun de 1 à 2 logements. En multipliant le nombre de bloc, on multiplie le nombre de logements, en les associant, on multiplie le nombre de possibilité de logements, à l'infini. Un bloc peut contenir un logement de standing ou 2 appartements, en accolant deux blocs on peut créer 4 logements ou 3 ou un grand pour famille nombreuse, ... En associant 3 ou 4 blocs, une auberge ou un petit immeuble collectif peut déjà prendre forme. Le système constructif est fait de telle manière que l'on puisse accoler autant de bloc les uns avec les autres. La structure principale est faite de béton et de pierre locale, isolée par l'extérieur: le bloc de pierre. L'intérieur de celui-ci est creusé pour venir y insérer une structure secondaire en bois (...)



Marie NAUDIN

Architecte

1050 Bruxelles Belgique

Equipe : Nivelle Joris architecte



Sous le haut patronage de



DOSSIER DE PRESSE

Infos pratiques

1ères ASSISES NATIONALES DE L'AMENAGEMENT ET DE L'ECONOMIE DURABLES EN MONTAGNE

Dates	28 et 29 avril 2011
Lieux	Centre de Congrès Le Manège - 331 rue de la république - 73 000 Chambéry SavoieExpo - Parc des Expositions – Av. du Grand Ariétaz – 73 000 Chambéry
Horaires	9h à 18 h
Tarifs	Jeudi ou Vendredi ou Jeudi / Vendredi : 100 €

Programme, inscriptions : www.assises-montagne-durable.com

ALPIPRO / SALONS ET RENDEZ-VOUS D'AFFAIRES PROFESSIONNELS

Dates	27 au 29 avril 2011
Lieu	SavoieExpo - Parc des Expositions – Av. du Grand Ariétaz – 73 000 Chambéry
Horaires	Ouverture visiteurs : 9h à 18 h
Tarifs	Visiteur professionnel : 20 € Pré enregistrement en ligne sur www.alpipro.com : 12€ Ecoles et lycées techniques (par classe entière) : 7 € par personne (sur justificatif)

Informations, liste des exposants, programme conférences/ateliers exposants : www.alpipro.com

CONCOURS D'ARCHITECTURE ET D'URBANISME STATIONS DE MONTAGNE HORIZON 2030

Dates	27 au 29 avril 2011
Lieu	SavoieExpo - Parc des Expositions – Av. du Grand Ariétaz – 73 000 Chambéry

ACCES SAVOIEEXPO

Voiture: Voie rapide urbaine, sortie n°15 SavoieExpo / Le Phare
Parking 1.300 places, 22 places pour les PMR (personnes à mobilité réduite),
100 places pour les 2 roues, 10 emplacements pour les cars.

Covoiturage : www.savoiecovoyage.fr

Navettes : SavoieExpo / Centre de Congrès le Manège

Organisation de la Biennale

G.E.O. Green Events Organisation - BP 32 - 38 346 MOIRANS Cedex
Téléphone : +33 (0)9 64 09 47 06 - Portable : +33 (0)6 74 39 72 69
Commissaire Général Alpipro : Bernard VOLK

Contact Presse : Le Service Kom - Grenoble
Sophie Merindol - Tel : 06 37 84 19 70 - sophie.merindol@leservicekom.com
Elisabeth Briand - Tel : 06 58 01 12 58 - eli.briand@gmail.com

